



Ministero delle Infrastrutture e dei Trasporti
DIPARTIMENTO PER I TRASPORTI, LA NAVIGAZIONE
ED I SISTEMI INFORMATIVI E STATISTICI
Direzione Generale per la Sicurezza Stradale
Via G. Caraci, 36 - 00157 Roma

ASPI/RM/05.04.12/0016928/EE



Prot. N. 1848
del 05.06.2012

Spett. Autostrade per l'Italia S.p.A.
Via A. Bergamini, n.50
00159 ROMA

E p.c. Spett. AISCAT
Via Po, 12
00198 ROMA

Oggetto: Segnaletica per lavori. Cantieri in lento movimento.

Con riferimento alla nota di pari-oggetto rif. ASPI/RM/07.03.12/0005471/EU, si autorizza codesta Società ad utilizzare, in via sperimentale, gli schemi di segnalamento per le lavorazioni riportati in allegato alla nota di cui sopra, con mezzi di protezione della macchina operativa attrezzati con sistemi automatici o semiautomatici di manutenzione.

Si raccomanda di effettuare la sperimentazione nei periodi dell'anno in cui non siano previsti consistenti flussi di traffico e che le velocità di avanzamento delle attività realizzate con tali sistemi siano in tutto compatibili con le lavorazioni principali e comunque subordinate ad esse per garantire in via prioritaria la funzionalità di protezione del mezzo autorizzato.

In merito all'integrazione della nota di cui sopra, prot. ASPI/RM/22.03.12/0006839/EU, con oggetto le attività in lento movimento svolte in corsia di emergenza si comunica quanto segue.

Le attività descritte al punto 2 della nota di integrazione di cui sopra (autocarri attrezzati con dispositivi automatici o semiautomatici con velocità di avanzamento comprese tra i 15 e i 25 km/h) possono essere effettuate con veicoli equipaggiati con dispositivi luminosi integrativi laterali e possono avvenire, in via sperimentale, con un sistema di segnalamento di "cantiere mobile" senza il segnale mobile di preavviso della macchina operativa, purché quest'ultima sia attrezzata con un "segnale mobile di protezione" (Fig. II 401 Art.39 del Regolamento di Esecuzione del Codice della Strada).

L'autorizzazione alla sperimentazione di cui sopra è da intendersi solo per le attività da svolgersi in corsia di emergenza che non prevedono presenza a terra di personale esposto al traffico. Codesta società si impegna a relazionare a questo Ministero circa i risultati della sperimentazione entro un anno dalla presente.

Il Direttore Generale
Dott. Ing. Sergio Dondolini

FM/LD

fr

NO. RIF. AD/DGOM/CTD

ROMA

VS. RIF.

ASPI/RM/07.03.12/0605472/EU



AA07031200054722033000

Spettabile
MINISTERO DELLE INFRASTRUTTURE E
DEI TRASPORTI.
Dipartimento Trasporti, Navigazione e Sistemi
Informativi e Statistici
Direzione Generale per la Sicurezza Stradale
Via G. Caraci, 36
00157 ROMA

Oggetto : Segnaletica per lavori
Cantiere in lento movimento in galleria
Richiesta di ampliamento sperimentazione

Si fa seguito all'autorizzazione di utilizzo in via sperimentale degli schemi segnaletici di cui all'oggetto, già rilasciata da codesta Direzione con lettera prot. n°48185 del 31.05.2010, per evidenziare che nel periodo di applicazione, oltre ad una migliore e più rapida eseguibilità delle lavorazioni in galleria funzionali alla sicurezza (lavaggio catadiottri; pulizia dei dispositivi di raccolta acque,...), sono stati registrati dati assolutamente positivi relativamente all'incidentalità stradale e quindi alla sicurezza dei lavoratori.

Nel periodo in esame infatti non si sono verificati incidenti su nessuna tratta autostradale Aspi, a conferma che le segnalazioni integrative previste (il cantiere mobile viene sempre anticipato con idonea informativa sui PMV a monte della galleria interessata) e il minor tempo di esposizione richiesto ai lavoratori per l'allestimento e la gestione del cantiere stesso sono da considerare elementi rilevanti per la sicurezza.

Ciò premesso, atteso che molte gallerie di più recente costruzione presentano caratteristiche geometriche migliori rispetto alle condizioni più penalizzanti considerate nell'originale proposta di sperimentazione (gallerie delle riviere liguri) e che Aspi ha quasi completato l'installazione dei pannelli "freccia/croce" sui portali di ingresso delle gallerie di lunghezza superiore a 1000 metri (in attuazione del DLgs. 264/2006), si richiede di poter estendere la medesima sperimentazione alla totalità delle gallerie senza limite di estensione, a condizione che:

1. I pannelli freccia/croce siano installati e funzionanti
2. Sia attivata la croce di chiusura corsia preliminarmente all'avvio del cantiere
3. Sia assicurata, subito a valle dell'imbocco, la visibilità del primo segnale e la mutua visibilità tra i segnali di protezione
4. Siano mantenute tutte le altre prescrizioni di cui alla precedente autorizzazione

Confidando in un favorevole riscontro, si resta a disposizione per qualsiasi ulteriore informazione o chiarimento

Distinti saluti.

All.c.s.

autostrade//per l'italia

Società per azioni
Coordinamento Operativo
Direzione di Tronco
Enrico Valeri

Manutenzione e Standard Tecnici

Ampliamento Sperimentazione Cantiere mobile in galleria

Campo di applicazione e condizioni di utilizzo

- Cantieri in corsia destra in galleria;
- Cantieri in lento movimento;
- Cantieri prevalentemente in rettilineo
- Attività che prevedono **solo estemporanee discese dal mezzo degli operatori**

Obiettivi

- **Miglioramento della sicurezza dei lavoratori** (assenza di personale a terra) e **degli utenti**:
 - eliminazione della fase di posa e rimozione della segnaletica di chiusura della corsia;
 - eliminazione della fase di posa e rimozione dei coni.
- **Riduzione tempi di esecuzione della lavorazione** → minori turbative e minor rischio per gli utenti.
- **Miglioramento della visibilità della presegnalazione**:
 - carrello appendice di grandi dimensioni più visibile dei cartelli standard;
 - le lampade collocate sui cartelli garantiscono un ottimo avvistamento;
 - **Mezzi dotati di lampade a LED lungo il fianco esposto al traffico.**

Schemi di cantierizzazione

Proposta: 2 schemi di cantierizzazione in funzione della lunghezza della galleria

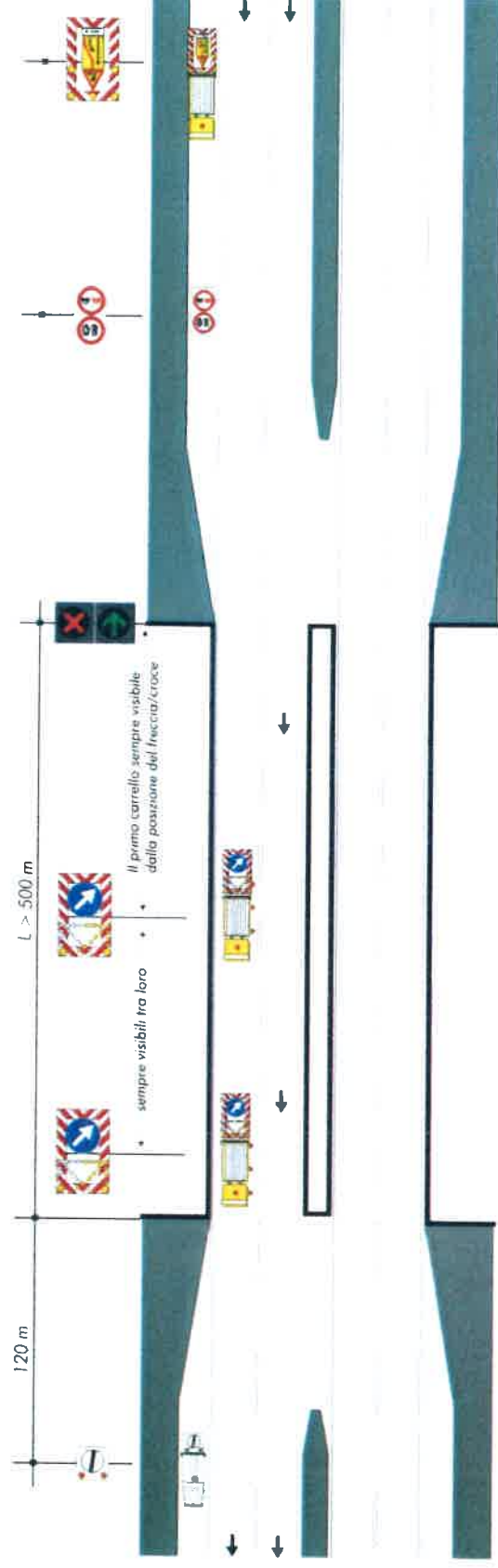
Schema 1 - gallerie con lunghezza > 500 m (due corsie)

- Segnale di preavviso Fig. 400 con pannello integrativo "in galleria"
- Imposizione del limite di velocità di 80 km/h
- Segnali del limite di velocità e divieto di sorpasso posti sul margine destro della carreggiata prima dell'imbocco della galleria (segnaletica fissa o mobile)
- Mezzo operativo protetto da autocarro con massa complessiva maggiore di 180q
- Mezzi operativi dotati di lampade a LED lungo la fiancata esposta al traffico
- Visibilità assicurata tra i mezzi che costituiscono il cantiere mobile
- Via libera su autovettura con segnale di fine prescrizioni

Schema 2 - gallerie con lunghezza > 500 m (tre corsie)

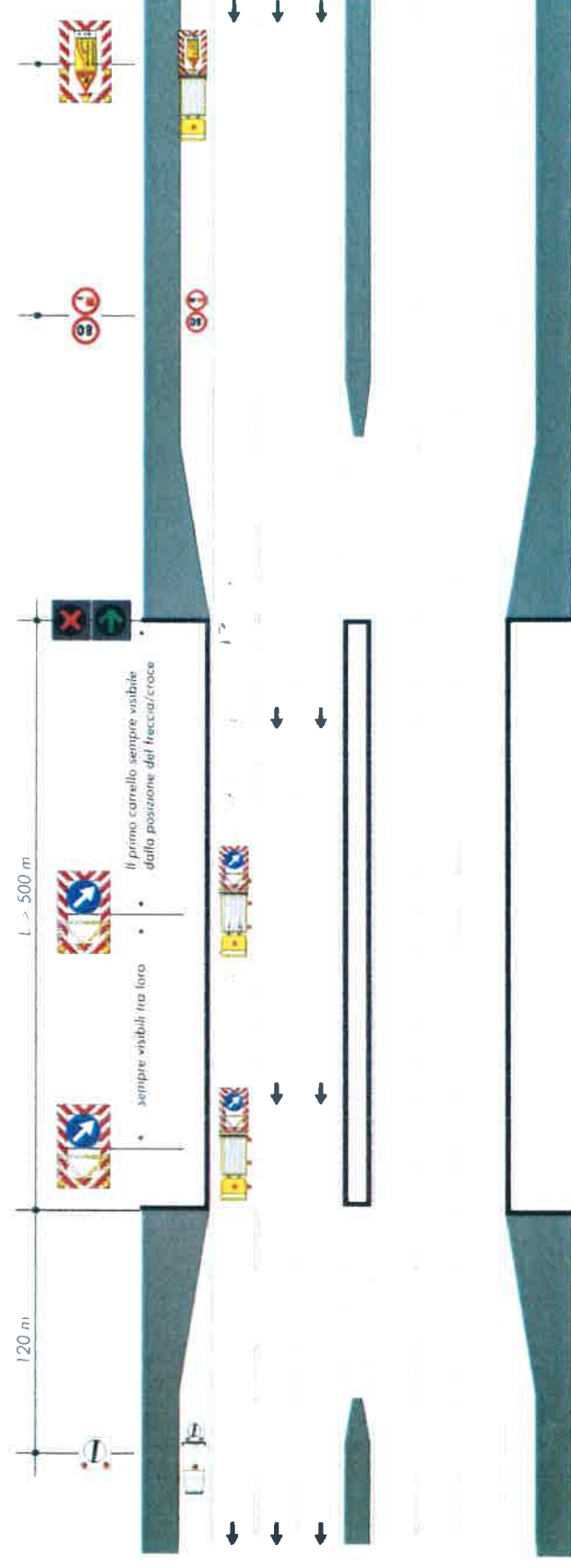
- Segnale di preavviso Fig. 400 con pannello integrativo "in galleria"
- Segnali del limite di velocità (80 km/h) e divieto di sorpasso per veicoli con massa a pieno carico sup. 3,5t posti sul margine destro della carreggiata prima dell'imbocco della galleria (segnaletica fissa o mobile)
- Impianto di segnalazione chiusura corsia freccia/croce all'imbocco della galleria
- Mezzo operativo protetto da autocarro con massa complessiva maggiore di 180q
- Mezzi operativi dotati di lampade a LED lungo la fiancata esposta al traffico
- Visibilità assicurata tra i mezzi che costituiscono il cantiere mobile
- Via libera su autovettura con segnale di fine prescrizioni

Schema 1 - gallerie con lunghezza > 500 m (due corsie)



- Il piano di adeguamento ASPI prevede l'installazione degli impianti di segnalazione di **chiusura corsia freccia/croce all'ingresso di tutte le gallerie con lunghezza > 500 m**)
- I mezzi di protezione saranno sempre ad una distanza che consenta la visibilità del mezzo successivo o dei sistemi freccia/croce lungo la galleria, qualora installati
- Tutti i mezzi all'interno o in prossimità della galleria interessata dalle lavorazioni saranno dotati di lampade a LED lungo la fiancata esposta al traffico

Schema 2- gallerie con lunghezza > 500 m (tre corsie)



- Il piano di adeguamento ASPI prevede l'installazione degli impianti di segnalazione di **chiusura corsia freccia/croce all'ingresso di tutte le gallerie con lunghezza > 500 m**)
- I mezzi di protezione saranno sempre ad una distanza che consenta la visibilità del mezzo successivo o dei sistemi freccia/croce lungo la galleria, qualora installati
- Tutti i mezzi all'interno o in prossimità della galleria interessata dalle lavorazioni saranno dotati di lampade a LED lungo la fiancata esposta al traffico